

## Resultados Finales Línea Bucaramanga Se Reactiva

Este informe reporta los resultados finales de la línea Bucaramanga Se Reactiva. Esta línea hizo parte de los mecanismos que el Gobierno Nacional y la Alcaldía de Bucaramanga pusieron a disposición de los empresarios para contribuir a la reactivación económica de las empresas de la ciudad después de la caída en la actividad económica a raíz de la pandemia por el COVID-19.

### Descripción de la línea

Para responder a las necesidades de los empresarios de Bucaramanga, el Instituto Municipal de Empleo de Bucaramanga (entidad adscrita a la alcaldía de Bucaramanga) aportó a Bancóldex recursos por COP 1000 millones. Con estos recursos, Bancóldex pudo ofrecer mejores condiciones en sus créditos tales como menor tasa, mayor plazo y periodo de gracia.

La línea “Bucaramanga Se Reactiva” contó con un cupo de COP 16,000 millones y ofreció estos recursos con un plazo máximo de 3 años, hasta con 6 meses de gracia para micros, pequeñas y medianas empresas de la ciudad<sup>1</sup>. Los recursos tenían como destino capital de trabajo y modernización. Bajo capital de trabajo se cuenta la financiación de materias primas, insumos, nómina, gastos operativos y sustitución de pasivos de las empresas mejorando las condiciones de financiación (excluyendo la compra de cartera y sustitución de pasivos con los accionistas y con Bancóldex). Bajo modernización se entiende la compra y arrendamiento (leasing de maquinaria y equipos, excluyendo la financiación de inmuebles y vehículos de transporte de pasajeros que operen con gasolina o diésel.

Adicionalmente, esta línea ofreció condiciones especiales en la tasa final al beneficiario para empresas que, al momento de la solicitud del crédito, hubieran generado y mantenido al menos un empleo a personas jóvenes (menores de 28 años) o a mujeres.

## Desembolsos y Demanda Total

Con corte al 30 de abril de 2022, la línea Bucaramanga Se Reactiva tenía recursos desembolsados por COP 20,063 millones en 199 operaciones a 187 empresas. La línea se encuentra cerrada. La totalidad de los recursos fueron desembolsados a través de redescuento.

## Análisis de Desembolsos

### Distribución por tamaño de empresa

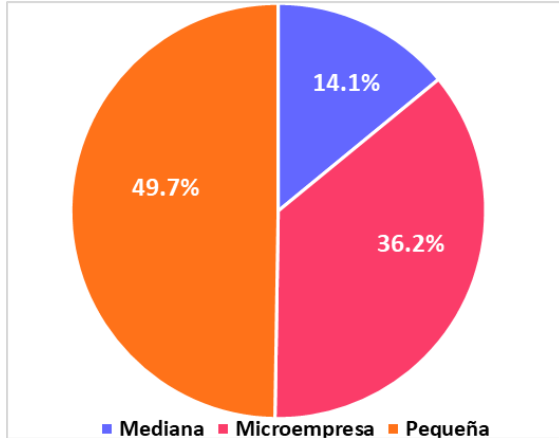
La distribución de las operaciones totales desembolsadas por tamaño de empresas se observa a en las gráficas 2 y 3

- En el caso de Bucaramanga Se Reactiva, las principales beneficiarias de los desembolsos han sido las pequeñas empresas (49.7%) seguido por las microempresas (36.2%) y las medianas empresas (14.1)
- En el monto desembolsado, la mayoría de los recursos llegaron a las pequeñas empresas (61.9%), seguido de las medianas (23.5%) y las microempresas (14.6%).

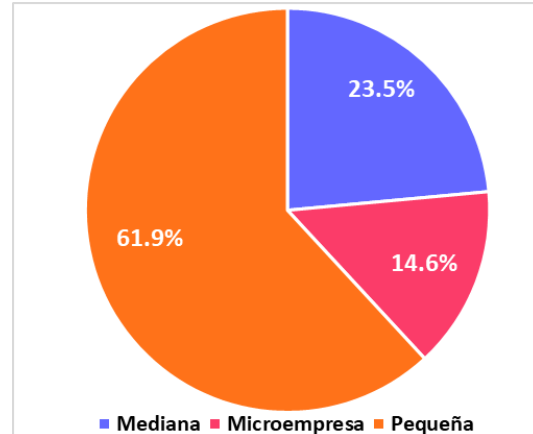
---

1 Circular de la línea: <https://www.bancoldex.com/es/soluciones-financieras/lineas-de-credito/linea-bucaramanga-se-reactiva-3868>

**Gráfico 2: Distribución Tamaño número de operaciones - Bucaramanga Se Reactiva**



**Gráfico 3: Distribución Monto Desembolsado por tamaño de empresa – Bucaramanga Se Reactiva**



Fuente: cálculos de Bancóldex

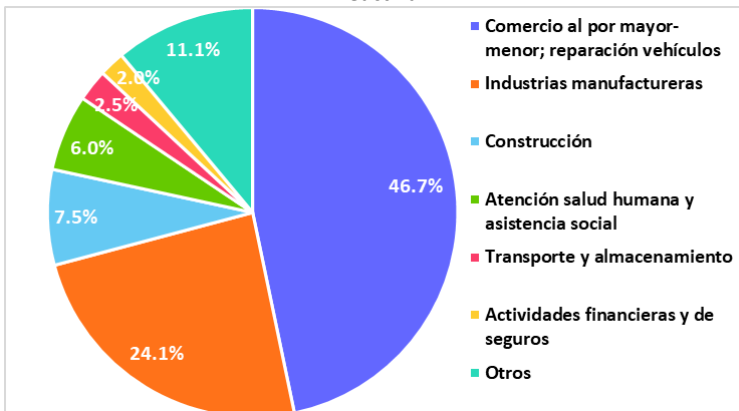
### Distribución Sectorial

La distribución total de las operaciones desembolsadas por sector económico se observa a continuación y en los gráficos 4 y 5.

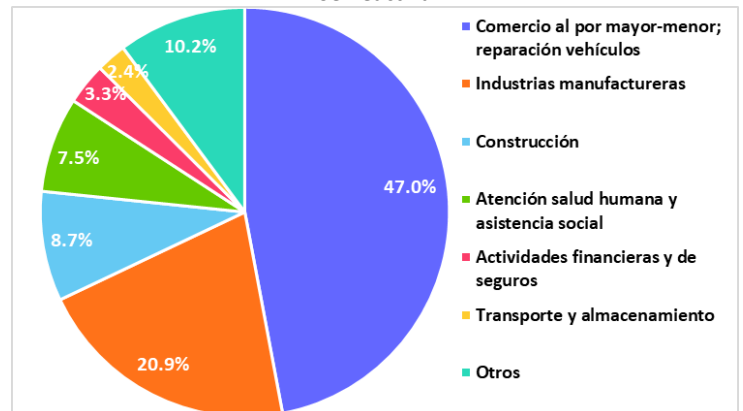
La distribución tanto por número de operaciones como por monto de desembolsos entre los sectores se comporta de la siguiente manera:

- 46.7% de las operaciones fueron destinadas al sector comercio, 24.1% a las industrias manufactureras y 7.5% a construcción.
- 47% del monto desembolsado fue destinado al sector comercio, 20.9% a las industrias manufactureras y 8.7% a construcción.

**Gráfico 4: Distribución Sectorial de Operaciones Bucaramanga Se Reactiva**



**Gráfico 5: Distribución Sectorial de Monto Desembolsado Bucaramanga Se Reactiva**

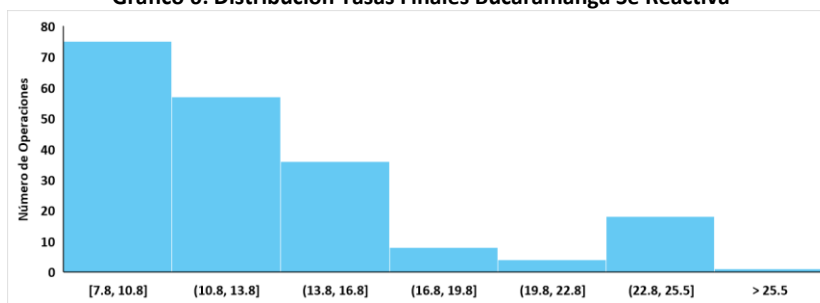


Fuente: cálculos de Bancóldex

### Tasa Final

El 28.6% de las tasas finales de las operaciones a los empresarios atendidos por redescuento son inferiores al 10% EA para Bucaramanga Se Reactiva. La tasa promedio fue 13.5% EA.

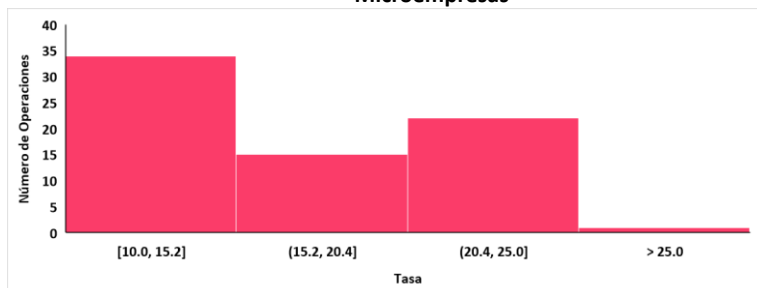
**Gráfico 6: Distribución Tasas Finales Bucaramanga Se Reactiva**



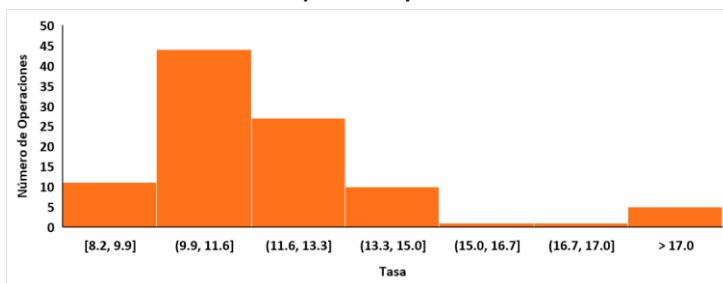
Fuente: cálculos de Bancóldex

- Las tasas finales por tamaño de empresa en Bucaramanga Se Reactiva muestran la siguiente distribución:
  - 11.1% de los desembolsos realizados a microempresas financiadas con los recursos de redescuento en Bucaramanga Se Reactiva recibieron tasas finales del 10% EA o menos. La tasa promedio fue 17.2% EA.
  - 32.3% de los desembolsos realizados a pequeñas empresas financiadas por redescuento e Bucaramanga Se Reactiva recibieron tasas finales del 10% EA o inferiores. La tasa promedio fue 11.8% EA.
  - 60.7% de los desembolsos realizados a medianas empresas financiadas con los recursos de redescuento en Bucaramanga Se Reactiva recibieron tasas finales del 10% EA o menos. La tasa promedio fue 10.4% EA.

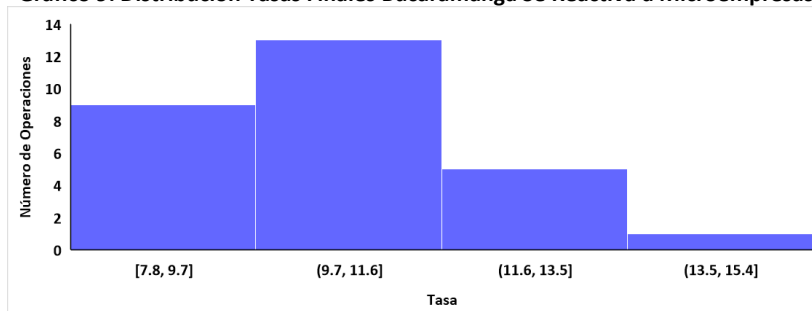
**Gráfico 7: Distribución Tasas Finales Bucaramanga Se Reactiva a Microempresas**



**Gráfico 8: Distribución Desembolsos Finales Bucaramanga Se Reactiva a Pequeñas empresas**



**Gráfico 9: Distribución Tasas Finales Bucaramanga Se Reactiva a Microempresas**



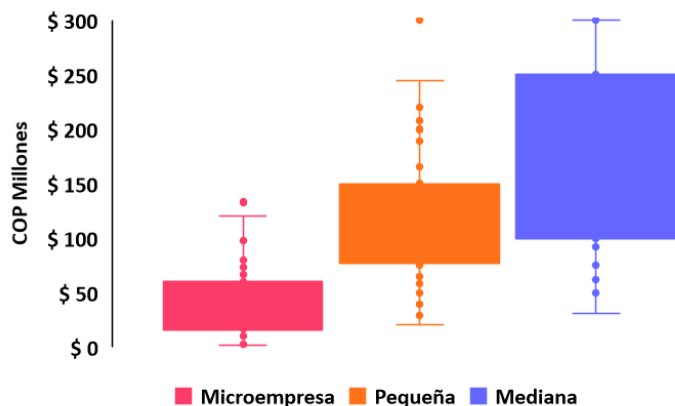
Fuente: cálculos de Bancóldex

### Montos por operación

Los montos desembolsados por tamaño de empresa en Bucaramanga Se Reactiva muestran la siguiente distribución:

- Las microempresas atendidas recibieron montos entre COP 2 y 133 millones. El 50% de las empresas han recibido montos menores a COP 40 millones y el ticket promedio de las microempresas ha sido COP 41 millones.
- Las empresas pequeñas recibieron montos entre COP 21 y 300 millones. El 50% de las empresas han recibido montos menores a COP 110 millones y el ticket promedio de las empresas pequeñas ha sido COP 125 millones.
- Las empresas medianas recibieron montos entre COP 31 y 300 millones. El 50% de las empresas han recibido montos menores a COP 150 millones y el ticket promedio de las empresas medianas ha sido COP 169 millones.

**Gráfico 10: Distribución Monto Final Desembolsado por Tamaño de Empresa – Bucaramanga Se Reactiva**

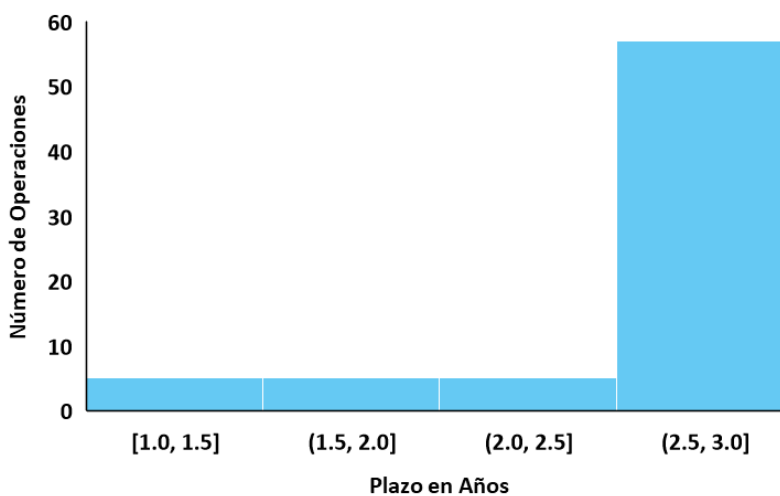


Fuente: cálculos de Bancóldex

### Plazos de las operaciones

En términos de plazos otorgados a los empresarios, el 79.2% de las operaciones de la línea Bucaramanga Se Reactiva tuvieron un plazo mayor a 2.5 años, con un máximo de 3 años. Más aún, el 86.1% tuvo un plazo superior a los 2 años.

**Gráfico 11: Distribución Plazos por Operación – Bucaramanga Se Reactiva**



Fuente: cálculos de Bancóldex