

PROGRAMA DE EMISIÓN Y COLOCACIÓN DE BONOS ORDINARIOS HASTA POR \$3 BILLONES DEL BANCO DE COMERCIO EXTERIOR DE COLOMBIA S.A. -BANCÓLDEX

BRC Standard & Poor's	REVISIÓN PERIÓDICA
DEUDA DE LARGO PLAZO	AAA (Triple A)
Millones de pesos colombianos (COP) al 31 de diciembre de 2014 Activos totales: COP6.305.888. Pasivo: COP4.876.418. Patrimonio: COP1.429.470. Utilidad operacional: COP94.283. Utilidad neta: COP64.880.	Historia de la calificación: Calificación inicial Sep./14: AAA

La información financiera incluida en este reporte se basa en estados financieros auditados del banco de 2011, 2012, 2013 y 2014.

Títulos:	Bonos Ordinarios
Emisor:	Banco de Comercio Exterior de Colombia S.A. BANCÓLDEX
Monto Calificado:	Cupo Global de hasta \$3 billones de pesos
Series:	5 Series: Serie A (IPC), Serie B (DTF), Serie C (tasa fija), Serie D (IBR) y Serie E (UVR)
Número de Títulos:	En pesos: hasta 300.000 Bonos de las series A, B, C y D, sin exceder el Cupo Global En UVR: hasta (Cupo Global / Valor UVR día de la emisión)/50.000 UVR Bonos de la serie E, sin exceder el Cupo Global
Fecha de Emisión:	Por definir
Rendimiento:	Serie A, B y D: tasa de referencia más un margen por definir Serie C y E: tasa fija por definir
Plazos:	Entre doce (12) y trescientos sesenta (360) meses contados a partir de la(s) fecha(s) de emisión(es) correspondientes(s)
Periodicidad Pago de Intereses:	Mensual, trimestral, semestral y/o anual en modalidad vencida
Pago de Capital:	La amortización del capital representado en los Bonos podrá realizarse de manera total cuando venza el plazo de redención establecido o en montos parciales con anterioridad a su vencimiento
Administrador:	Deceval S. A.
Representante Tenedores:	Fiduciaria Fiducor S. A.
Agente estructurador:	Credicorp Capital S. A.
Agente colocador:	Por definir

1. FUNDAMENTOS DE LA CALIFICACIÓN

El Comité Técnico de BRC Standard & Poor's en su **revisión periódica** mantuvo su calificación de **deuda de largo plazo** de **AAA** del **Programa de emisión y colocación de bonos ordinarios hasta por \$3 billones del Comercio Exterior de Colombia – Bancóldex S. A.**

La asignación de esta calificación se basa en la calificación de largo plazo de Bancóldex como emisor, ya que estos corresponden a bonos de

garantía general. En mayo de 2015, BRC Standard & Poor's mantuvo sus calificaciones de AAA de deuda de largo plazo y de BRC 1+ de deuda de corto plazo de Bancóldex S. A.

Uno de los principales factores que fundamenta nuestra calificación del Banco de Comercio Exterior de Colombia (Bancóldex) es la participación del gobierno nacional como accionista mayoritario a través del Ministerio de Comercio, Industria y Turismo (91,9%) y del Ministerio de Hacienda y Crédito Público (7,9%), ya que en nuestra opinión existe una alta disposición del gobierno para

PROGRAMA DE EMISIÓN Y COLOCACIÓN DE BONOS ORDINARIOS HASTA POR \$3 BILLONES DEL BANCO DE COMERCIO EXTERIOR DE COLOMBIA S.A. -BANCÓLDEX

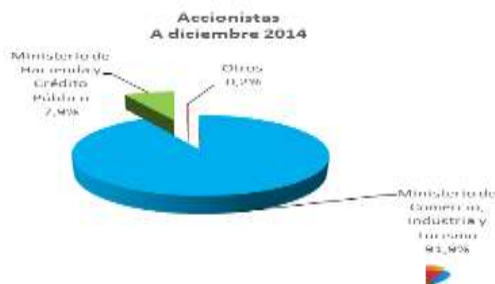
proporcionar al banco un respaldo extraordinario de capital en caso de ser necesario. Desde su creación, Bancóldex ha asumido un importante rol en la ejecución de estrategias de política pública, entre estas, el Plan de Impulso a la Productividad y el Empleo (PIPE), la administración de programas especiales (iNNpulsa, Programa de Transformación Productiva PTP, Programa de Inversión Banca de las Oportunidades PIBO) y otras medidas que se enmarcan dentro de su función como promotor del desarrollo empresarial y del comercio exterior. Consideramos que Bancóldex mantendrá el respaldo gubernamental para desarrollar adecuadamente sus objetivos estratégicos, los cuales se mantienen alineados con los del gobierno nacional.

Para obtener mayor información sobre la calificación de Bancóldex, vea el documento de calificación de la entidad en nuestra web de BRC Standard & Poor's, <http://www.brc.com.co>

2. EL EMISOR Y SU ACTIVIDAD

Bancóldex es el único banco de desarrollo empresarial en Colombia que opera como una entidad financiera de segundo piso. Su misión es impulsar la productividad del sector empresarial colombiano, a través de la innovación, modernización e internacionalización; con sostenibilidad financiera y en un marco de responsabilidad social. El banco cuenta con dos filiales: la Fiduciaria Colombiana de Comercio Exterior (Fiducóldex) y la CF. Leasing Bancóldex. Estas entidades contribuyen con la misión establecida por Bancóldex y complementan su portafolio de productos.

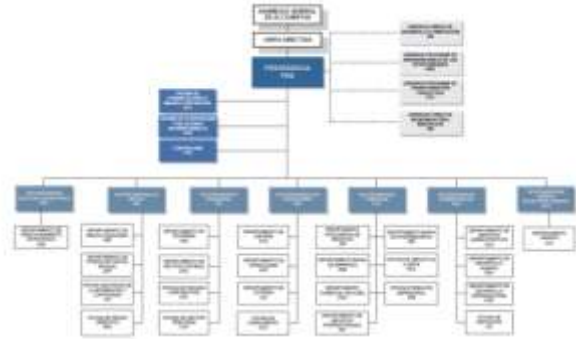
Gráfico 1: Composición accionaria de Bancóldex



Fuente: Bancóldex S.A.

Bancóldex mantiene una estructura organizacional adecuada para el cumplimiento de su labor y la consecución de sus objetivos estratégicos, en armonía con buenas prácticas de gobierno corporativo. Su administración es centralizada y tiene una estructura que genera una eficiente segregación de las funciones (Gráfico 2).

Gráfico 2: Estructura organizacional



Fuente: Bancóldex S.A.

Bancóldex cuenta con una estructura de comités que apoyan la labor de la junta directiva para la toma de decisiones, la administración de riesgos y el control interno. Los principales comités son los siguientes:

Comité de administración de riesgos de la junta directiva: Analiza las propuestas sobre políticas de crédito presentadas por la administración y asesora a la junta directiva. Aprueba las operaciones de crédito, reestructuraciones, recepción de daciones en pago, garantías, así como las operaciones de comercio exterior, de acuerdo con las atribuciones otorgadas en el manual del Sistema de Administración de Riesgo de Crédito (SARC).

Comité de inversiones: Es el encargado de evaluar, aprobar o desaprobado las inversiones en los fondos de capital privado propuestos por la vicepresidencia de riesgo y aprobar los montos, instrumentos y condiciones de inversión en los fondos que son elegibles de acuerdo con las metodologías aprobadas. Propone de manera discrecional los requerimientos especiales de inversión en fondos elegibles y recomienda a la junta directiva políticas y acciones en materia de inversiones en fondos de capital privado.

Comité asesor de fondos de capital privado: Vela por el cumplimiento de las políticas de la junta directiva en materia de inversión en fondos de capital privado. Evalúa el cumplimiento de políticas y estrategias de inversión aprobadas por la junta directiva y se pronuncia sobre posibles situaciones de conflictos de interés que se presenten en el proceso de inversión.

Comité interno de crédito: Aprueba metodologías de administración de riesgo crediticio y cupos de crédito.

Comité de calificación de cartera: Da seguimiento al perfil de riesgo de los deudores y aprueba las calificaciones que se transmiten a la Superintendencia Financiera y a las centrales de riesgo.

Una calificación de riesgo emitida por BRC Standard & Poor's es una opinión técnica y en ningún momento pretende ser una recomendación para comprar, vender o mantener una inversión determinada y/o un valor, ni implica una garantía de pago del título, sino una evaluación sobre la probabilidad de que el capital del mismo y sus rendimientos sean cancelados oportunamente. La información contenida en esta publicación ha sido obtenida de fuentes que se presumen confiables y precisas; por ello, no asumimos responsabilidad por errores u omisiones o por resultados derivados del uso de esta información.

PROGRAMA DE EMISIÓN Y COLOCACIÓN DE BONOS ORDINARIOS HASTA POR \$3 BILLONES DEL BANCO DE COMERCIO EXTERIOR DE COLOMBIA S.A. -BANCÓLDEX

Comité de gestión de activos y pasivos: Proponen las políticas y criterios bajo los cuales se evalúan, califican y controlan los riesgos del banco. Asesora a la junta directiva en la definición de los límites de exposición por tipo de riesgo, plazo, montos, monedas e instrumentos y vela por su cumplimiento, así como sobre operaciones que puedan tener algún impacto sobre el patrimonio.

Comité de calidad y riesgo operativo: Verifica la correcta implementación del Sistema de Administración de Riesgo Operativo (SARO) al interior de la compañía. Entre sus principales funciones destacamos la aprobación del manual de riesgo operativo, la aprobación de metodologías, la medición del criterio costo-beneficio para la implementación de mecanismos de control y reducción del riesgo, entre otros.

Comité de seguridad de la información y continuidad del negocio: Analiza propuestas de políticas en materia de seguridad de la información y continuidad del negocio para recomendarlas a la junta directiva. Monitorea la estrategia de seguridad de la información con lo que garantiza su apoyo a los objetivos estratégicos del banco.

Comité de auditoría: Supervisa la estructura de control interno, de forma tal que se pueda establecer si los procedimientos diseñados protegen los activos de la entidad y si existen controles para verificar que las transacciones sean autorizadas y registradas adecuadamente.

3. LÍNEAS DE NEGOCIO

Dentro de los principales productos que ofrece Bancóldex se agrupan principalmente líneas de crédito o cupos especiales de crédito nacionales, departamentales, municipales y distritales, los cuales contribuyen al logro de los objetivos estratégicos del banco y que se relacionan con el desarrollo del sector empresarial. De igual manera, la entidad mantuvo su objetivo de profundizar su rol de banca para el desarrollo, a través del fortalecimiento de sus productos creados en los últimos años, como Liquidex, que apoya el desarrollo de la industria del factoraje, y la estructuración y consolidación del programa Microseguros.

Capital de trabajo y sostenimiento empresarial: Línea para financiar, tanto en pesos como en dólares, los costos, gastos operativos y demás necesidades de liquidez para el funcionamiento y desarrollo de las empresas. Esta línea atiende empresas de todos los tamaños y en todos los sectores económicos, financia hasta el 100% de las necesidades y presenta plazos hasta de cinco años, con un periodo de gracia máximo de tres años.

Línea de modernización empresarial: Destinada para financiar a las empresas en sus inversiones de modernización relacionada con el aumento de la capacidad de producción, la actualización del aparato productivo, la

adopción de nuevas tecnologías e innovación y la protección del medio ambiente. Esta línea fue diseñada para todos los segmentos empresariales del país, financia hasta el 100% de las necesidades y con plazos de hasta 10 años con un periodo de gracia máximo de tres años.

Financiación al comprador de bienes y servicios: Línea para financiar o refinanciar los anticipos y demás pagos que realice el comprador de bienes y/o servicios colombianos en el exterior, a través de intermediarios financieros domiciliados dentro o fuera del país del mismo, utilizando instrumentos bancarios de pago (cartas de crédito (L/C) a plazos, letras de cambio avaladas, pagarés, compromisos de pago, entre otros. Bajo las mismas características de la línea de crédito al comprador, Bancóldex puede financiar, además, el desarrollo de proyectos de ingeniería y/o de construcción en el exterior, llevados a cabo por empresas colombianas.

Descuento de facturas - Liquidex: Se creó este producto para comprar a descuento facturas originadas por la venta a crédito de bienes o servicios en Colombia o en el exterior. Este opera bajo dos esquemas: 1) Liquidex COP-USD, que consiste en comprar a descuento y sin recurso hasta el 80% del valor de las facturas cambiarias de compraventa, originadas en operaciones comerciales domésticas y/o exportaciones por la venta a crédito de bienes o servicios, amparadas bajo la póliza de seguro de crédito emitida por Segurexpo de Colombia S.A. o Crediseguro S.A., y 2) Liquidex Cadenas Productivas, que permite optimizar el manejo de recursos de los proveedores nacionales, mediante el descuento de facturas cambiarias de compraventa y/o letras de cambio, producto de las ventas a crédito de bienes y/o servicios en pesos colombianos.

Formación empresarial: Corresponde a programas de formación integral que permite al micro y pequeño empresario adquirir herramientas necesarias para fortalecer su negocio y aumentar su productividad.

Microseguros futurex: Productos de aseguramiento para el microempresario con el propósito de reducir la vulnerabilidad social de este segmento y sus familias. Estos pueden adquirir el producto de microseguro de vida a través de la red de entidades microfinancieras a un bajo costo y con un esquema operativo liviano que asegura la oportunidad en la atención de los siniestros.

Bancóldex capital: Proyecto que busca el fortalecimiento de la industria de fondos de capital privado en el país por medio de programas de formación, estímulo a las mejores prácticas de los fondos y empresas objeto de inversión, así como la canalización de posibles inversionistas en este tipo de vehículos. El programa tiene dos componentes: 1) Apoyo financiero, en el que Bancóldex invertirá en los fondos como *limited partner*, y 2) Apoyo no financiero, en el que Bancóldex facilita el desarrollo de la industria, a

Una calificación de riesgo emitida por BRC Standard & Poor's es una opinión técnica y en ningún momento pretende ser una recomendación para comprar, vender o mantener una inversión determinada y/o un valor, ni implica una garantía de pago del título, sino una evaluación sobre la probabilidad de que el capital del mismo y sus rendimientos sean cancelados oportunamente. La información contenida en esta publicación ha sido obtenida de fuentes que se presumen confiables y precisas; por ello, no asumimos responsabilidad por errores u omisiones o por resultados derivados del uso de esta información.

PROGRAMA DE EMISIÓN Y COLOCACIÓN DE BONOS ORDINARIOS HASTA POR \$3 BILLONES DEL BANCO DE COMERCIO EXTERIOR DE COLOMBIA S.A. -BANCÓLDEX

través de programas de formación, promoción de cambios en la regulación y estímulo a la aplicación de mejores prácticas de inversionistas, gestores de fondos y empresas.

Banca de las oportunidades: Programa que promueve el acceso de la población de menores ingresos a servicios financieros. El principal objetivo es garantizar el acceso a toda la población a los productos financieros, particularmente en municipios donde la cobertura de este tipo de productos es escasa.

En 2014, Bancóldex, a través de convenios interadministrativos de cooperación suscritos con el Ministerio de Comercio, Industria y Turismo, continuó la administración de los programas especiales: la Unidad de Desarrollo e Innovación (iNNpuls Colombia), el Fondo de Modernización e Innovación para las Mipymes (iNNpuls Mipyme) y el Programa de Transformación Productiva (PTP).

En los productos del pasivo, Bancóldex ofrece en el mercado instrumentos CDT y Bonos Ordinarios de Deuda.

4. OPORTUNIDADES Y AMENAZAS

BRC Standard & Poor's identificó los siguientes aspectos de mejora y/o seguimiento de la compañía y/o de la industria que podrían afectar la calificación actual:

- Un escenario en el cual debamos bajar la calificación de Bancóldex como emisor, impactando de esta forma la de los títulos.

"La visita técnica para el proceso de calificación se realizó con la oportunidad suficiente por la disponibilidad de la entidad y la entrega de la información se cumplió en los tiempos previstos y de acuerdo con los requerimientos de BRC Standard & Poor's. Es necesario mencionar que se ha revisado la información pública disponible para contrastar con la información entregada por la entidad.

Se aclara que BRC Standard & Poor's no realiza funciones de auditoría, por tanto, la administración de la entidad asume entera responsabilidad sobre la integridad y veracidad de toda la información entregada y que ha servido de base para la elaboración del presente informe."

5. CONTINGENCIAS

A diciembre de 2014, Bancóldex enfrentaba un total de 12 procesos civiles y laborales. Según la información remitida, estos no representan un riesgo patrimonial por su tamaño o porque su posibilidad de fallo en contra ha sido calificada por los abogados del banco como remota.

Una calificación de riesgo emitida por BRC Standard & Poor's es una opinión técnica y en ningún momento pretende ser una recomendación para comprar, vender o mantener una inversión determinada y/o un valor, ni implica una garantía de pago del título, sino una evaluación sobre la probabilidad de que el capital del mismo y sus rendimientos sean cancelados oportunamente. La información contenida en esta publicación ha sido obtenida de fuentes que se presumen confiables y precisas; por ello, no asumimos responsabilidad por errores u omisiones o por resultados derivados del uso de esta información.

**PROGRAMA DE EMISIÓN Y COLOCACIÓN DE BONOS ORDINARIOS HASTA POR \$3 BILLONES
DEL BANCO DE COMERCIO EXTERIOR DE COLOMBIA S.A. -BANCÓLDEX**

6. ESTADOS FINANCIEROS

BALANCE GENERAL		ANÁLISIS HORIZONTAL							
		dic-11	dic-12	dic-13	dic-14	Variación % dic-12 / dic-13	Variación % dic-13 / dic-14	Variación % Pares 13 / dic-14	Variación % Sector dic-13 / dic-14
BRC Standard & Poor's									
BANCÓLDEX									
(Cifras en millones de pesos colombianos)									
DISPONIBLE		14.884	196.741	274.207	124.716	39,4%	-54,5%	33,0%	5,6%
INVERSIONES		773.877	1.635.367	958.604	899.171	-41,4%	-6,2%	-8,9%	7,4%
Negociables en títulos de deuda		289.732	1.176.073	451.477	386.235	-61,6%	-14,5%	-15,2%	-19,3%
Negociables en títulos participativos		20.741	36.041	59.507	58.230	65,1%	-2,1%	-8,2%	106,6%
Disponibles para la venta en títulos de deuda		224.167	251.633	279.363	277.494	11,0%	-0,7%		10,5%
Disponibles para la venta en títulos participativos		170.173	176.632	179.094	191.623	1,4%	7,0%	0,0%	2,9%
Hasta el vencimiento		16.396	8.504	-	-	-100,0%		30,2%	-0,9%
Derechos de transferencia		85.664	-	3.201	-		-100,0%		172,6%
CARTERA DE CREDITOS Y OPERACIONES DE LEASING		4.957.934	4.607.461	4.768.815	5.002.533	3,5%	4,9%	-1,6%	15,7%
CARTERA DE CREDITOS NETA		4.957.934	4.607.461	4.768.815	5.002.533	3,5%	4,9%	-1,6%	15,7%
Cartera Comercial		5.164.467	4.798.167	4.965.206	5.208.106	3,5%	4,9%	-1,6%	16,7%
Cartera de Consumo		371,28	476	484	360	1,6%	-25,7%	8,8%	13,2%
Cartera Vivienda		567	1.192	1.844	2.509	54,7%	36,0%	26,2%	18,1%
Provisiones de Cartera de Creditos		207.471	192.375	198.719	208.442	3,3%	4,9%	-2,4%	12,6%
Cartera Vencida		57	38	29	-	-24,7%	-100,0%	-49,7%	18,7%
Provisiones Componente Contracíclico		-	-	-	-	-	-	-	13,8%
Aceptaciones (Bancarias) e Instrumentos Fin. Derivados		30.318	57.918	10.155	112.962	-82,5%	1012,4%	469,8%	255,4%
OTROS ACTIVOS		185.165	136.754	149.731	166.507	9,5%	11,2%	8,8%	11,5%
Valorización Neta		42.794	62.468	76.048	84.670	21,7%	11,3%	11,3%	15,7%
Cuentas por cobrar		28.224	29.526	30.224	31.457	2,4%	4,1%	-17,2%	13,7%
Activos Diferidos		67.951	21.355	24.336	26.186	14,0%	7,6%	65,5%	-6,9%
Bienes de Uso Propio y Otros Activos		46.197	23.405	19.122	24.194	-18,3%	26,5%	12,6%	17,8%
Bienes Recibidos en Pago (Brutos) y restituidos en Leasing		623	623	623	-	0,0%	-100,0%	-4,5%	12,7%
ACTIVOS		5.962.179	6.634.241	6.161.512	6.305.888	-7,1%	2,3%	0,4%	13,8%
Depositos y Exigibilidades		2.156.357	2.666.805	2.691.022	2.378.093	0,9%	-11,6%	-8,9%	10,1%
Cuenta Corriente		565	1.447	741	115	-48,8%	-84,5%		6,4%
CDT		2.154.692	2.664.332	2.689.667	2.376.824	1,0%	-11,6%	-8,9%	19,0%
Otros		1.100	1.026	613	1.154	-40,2%	88,3%		18,6%
Creditos con otras Instituciones Financieras		1.666.659	1.184.857	987.534	1.447.187	-16,7%	46,5%	33,3%	35,3%
Exterior		1.378.688	1.138.706	984.339	1.441.687	-13,6%	46,5%	33,3%	36,3%
Repos		83.532	-	3.195	-		-100,0%		148,7%
Interbancarios		204.440	46.151	-	5.500	-100,0%			-14,2%
Títulos de Deuda		578.491	1.106.150	900.000	706.700	-18,6%	-21,5%	3,2%	10,6%
OTROS PASIVOS		167.263	151.777	176.156	208.972	16,1%	18,6%	-0,8%	5,6%
PASIVOS		4.614.202	5.162.772	4.772.171	4.876.418	-7,6%	2,2%	-0,4%	13,7%
Capital Social		855.670	1.062.557	1.062.557	1.062.557	0,0%	0,0%	16,6%	-11,8%
Reservas y Fondos de Destinación Especifica		221.910	223.201	195.445	206.309	-12,4%	5,6%	15,0%	17,0%
Superávit		255.109	97.532	89.801	95.724	-7,9%	6,6%	-68,5%	4,4%
Resultados no realizados en Inv. Disponibles para la venta		5.424	35.061	13.750	11.050	-60,8%	-19,6%		-23,5%
Resultado del Ejercicio		15.289	88.179	41.537	64.880	-52,9%	56,2%	-1,4%	30,4%
PATRIMONIO		1.347.977	1.471.469	1.389.340	1.429.470	-5,6%	2,9%	6,7%	14,0%

Una calificación de riesgo emitida por BRC Standard & Poor's es una opinión técnica y en ningún momento pretende ser una recomendación para comprar, vender o mantener una inversión determinada y/o un valor, ni implica una garantía de pago del título, sino una evaluación sobre la probabilidad de que el capital del mismo y sus rendimientos sean cancelados oportunamente. La información contenida en esta publicación ha sido obtenida de fuentes que se presumen confiables y precisas; por ello, no asumimos responsabilidad por errores u omisiones o por resultados derivados del uso de esta información.

**PROGRAMA DE EMISIÓN Y COLOCACIÓN DE BONOS ORDINARIOS HASTA POR \$3
BILLONES DEL BANCO DE COMERCIO EXTERIOR DE COLOMBIA S.A. -BANCÓLDEX**

ESTADO DE RESULTADOS (P&G)	dic-11	dic-12	dic-13	dic-14	ANÁLISIS HORIZONTAL			
					Variación % dic-12 / dic-13	Variación % dic-13 / dic-14	Variación % Pares 13 / dic-14	Variación % Sector dic-13 / dic-14
Cartera Comercial	241.288	312.803	267.673	256.629	-14,4%	-4,1%	-19,1%	7,3%
Cartera de Consumo	72	60	6	6	-90,5%	2,4%	2915,5%	7,0%
Cartera de Vivienda	111	257	42	73	-83,7%	75,6%	49,9%	24,6%
Posiciones Activas Mcd. Monetario y relacionadas	786	6.779	2.824	1.294	-58,3%	-54,2%	58,9%	43,4%
Operaciones de Descuento y Factoring	1.444	1.768	1.282	1.473	-27,5%	14,8%		29,1%
Depositos en Otras Entidades Financieras y BR	96	5.770	10.077	3.245	74,6%	-67,8%	58,8%	-4,4%
INGRESOS INTERESES	243.796	327.438	281.903	262.719	-13,9%	-6,8%	-0,1%	8,3%
INGRESOS INTERESES POR MORA	5	3	4	3	27,7%	-29,1%	261,6%	0,0%
Depósitos y Exigibilidades	82.327	187.709	137.852	136.580	-26,6%	-0,9%	4,4%	5,5%
Crédito Otras Instituciones de Crédito	16.121	15.232	14.574	14.987	-4,3%	2,8%	15,7%	6,1%
Títulos de deuda	59.847	51.421	58.683	51.255	14,1%	-12,7%	22,9%	4,5%
GASTO DE INTERESES	158.295	254.361	211.109	202.822	-17,0%	-3,9%	9,2%	5,6%
MARGEN NETO DE INTERESES	85.506	73.080	70.799	59.900	-3,1%	-15,4%	-13,7%	9,5%
INGRESOS FINANCIEROS DIF. DE INTERESES	642.053	614.894	499.718	1.349.947	-18,7%	170,1%	98,1%	78,6%
Valorización de Inversiones	30.886	95.039	49.530	52.344	-47,9%	5,7%	19,0%	19,8%
Ingresos venta, Dividendo Inversiones	9.935	10.840	16.643	24.059	53,5%	44,6%	1265,2%	11,6%
Utilidad por posiciones en corto en el mercado monetario	14	-	0	56		24056,5%		-45,6%
Servicios Financieros	5.966	10.170	8.878	11.813	-12,7%	33,1%	17,8%	8,7%
Divisas	93.529	167.989	144.210	369.860	-14,2%	156,5%	150,7%	139,8%
Operaciones a plazo, de contado y con Derivados	501.723	330.855	280.456	891.815	-15,2%	218,0%	1935,7%	101,9%
GASTOS FINANCIEROS DIF. DE INTERESES	572.263	487.665	409.678	1.218.088	-16,0%	197,3%	187,1%	104,8%
Valoración Inversiones	93	770	1.192	1.940	54,8%	62,7%	-90,5%	1,1%
Egresos Venta Dividendos Inversiones	1.082	1.362	3.117	3.871	128,9%	24,2%		17,7%
Pérdida por posiciones en corto en el mercado monetario	22	-	9	88		929,0%		-13,9%
Servicios Financieros.	5.516	6.605	6.395	7.844	-3,2%	22,6%	0,2%	13,7%
Divisas.	55.193	158.206	109.789	268.328	-30,6%	144,4%	76,2%	130,0%
Operaciones a plazo, de contado y con Derivados	510.356	320.723	289.175	936.018	-9,8%	223,7%	5755,1%	111,5%
MARGEN NETO DIFERENTE DE INTERESES	69.791	127.228	90.400	131.858	-29,2%	46,4%	27,5%	14,0%
MARGEN FINANCIERO BRUTO	155.297	200.308	160.839	191.759	-19,7%	19,2%	-1,5%	11,1%
COSTOS ADMINISTRATIVOS	100.497	106.462	68.900	74.534	-35,3%	8,2%	11,0%	4,1%
Personal y Honorarios	26.970	29.291	33.872	38.252	15,6%	12,9%	5,5%	3,9%
Costos Indirectos	73.525	77.171	35.024	36.281	-54,6%	3,6%	13,6%	4,3%
Riesgo Operativo	2	0	4	1	11666,7%	-72,5%		-0,3%
PROVISIONES NETAS DE RECUPERACION	11.604	-35.481	1.901	5.870	-105,4%	208,9%	365,5%	6,2%
Provisiones	40.816	25.408	34.956	41.440	37,6%	18,6%	-95,4%	2,9%
Recuperación Generales	29.212	60.889	33.055	35.570	-45,7%	7,6%	-33,0%	0,8%
MARGEN OPERACIONAL	43.196	129.327	90.039	111.355	-30,4%	23,7%	-9,3%	21,6%
Depreciación y Amortizaciones	2.371	2.863	2.968	17.072	3,7%	475,2%	73,2%	30,7%
MARGEN OPERACIONAL NETO	40.825	126.463	87.071	94.283	-31,1%	8,3%	-12,3%	19,6%
Cuentas No operacionales	333	-788	-6.816	2.510	765,4%	-136,8%	-65,9%	-18,2%
GANANCIA O PERDIDA ANTES DE IMPUESTOS	41.157	125.676	80.255	96.793	-36,1%	20,6%	-9,0%	19,9%
Impuestos	25.868	37.497	38.718	31.912	3,3%	-17,6%	-19,5%	13,4%
GANANCIA O PERDIDA DEL EJERCICIO	15.289	88.179	41.537	64.880	-52,9%	56,2%	-1,4%	22,1%

Una calificación de riesgo emitida por BRC Standard & Poor's es una opinión técnica y en ningún momento pretende ser una recomendación para comprar, vender o mantener una inversión determinada y/o un valor, ni implica una garantía de pago del título, sino una evaluación sobre la probabilidad de que el capital del mismo y sus rendimientos sean cancelados oportunamente. La información contenida en esta publicación ha sido obtenida de fuentes que se presumen confiables y precisas; por ello, no asumimos responsabilidad por errores u omisiones o por resultados derivados del uso de esta información.

**PROGRAMA DE EMISIÓN Y COLOCACIÓN DE BONOS ORDINARIOS HASTA POR \$3
BILLONES DEL BANCO DE COMERCIO EXTERIOR DE COLOMBIA S.A. -BANCÓLDEX**

BRC Standard & Poor's								
BANCÓLDEX								
(Cifras en millones de pesos colombianos)								
INDICADORES	dic-11	dic-12	dic-13	dic-14	PARES		SECTOR	
					dic-13	dic-14	dic-13	dic-14
RENTABILIDAD								
Ingresos Netos de Intereses / Cartera y Leasing Bruto	4,7%	6,8%	5,7%	5,0%	5,3%	5,3%	10,7%	10,0%
Gastos operativos / Activos	2,2%	2,2%	1,8%	2,0%	1,7%	1,7%	4,4%	4,2%
Gastos Provisiones / Cartera y Leasing bruto	0,8%	0,5%	0,7%	0,8%	0,1%	0,0%	4,3%	3,8%
Margen operacional / Activos	0,7%	1,9%	1,4%	1,5%	1,3%	1,1%	2,3%	2,4%
ROE (Retorno Sobre Patrimonio)	1,1%	6,0%	3,0%	4,5%	6,6%	6,1%	11,9%	12,8%
ROA (Retorno sobre Activos)	0,3%	1,3%	0,67%	1,03%	0,7%	0,7%	1,7%	1,8%
Margen Neto Intereses / Ingresos Operativos	35,1%	22,3%	25,1%	22,8%	40,4%	34,9%	64,4%	65,2%
Gastos Administración / Ingresos Operativos	52,8%	44,8%	39,2%	47,0%	39,2%	40,6%	60,2%	60,3%
Rendimiento Acumulado de las Colocaciones	4,7%	6,5%	5,4%	4,9%	5,0%	4,9%	10,4%	9,7%
Rendimiento Acumulado de la Cartera	4,7%	6,5%	5,4%	4,9%	5,0%	4,9%	10,4%	9,7%
Rendimiento Acumulado de las Inversiones	4,9%	6,3%	6,4%	7,7%	10,3%	4,2%	6,3%	6,9%
Costo de los Pasivos	3,6%	5,1%	4,6%	4,5%	3,2%	3,3%	3,1%	2,9%
Costo de los Depósitos	3,8%	7,0%	5,1%	5,7%	5,5%	6,3%	2,7%	2,6%
Absorción del margen financiero bruto	64,7%	53,1%	42,84%	38,87%	45,8%	51,7%	46,4%	43,5%
CAPITAL								
Activos Productivos / Pasivos con Costo	139,84%	137,39%	138,57%	143,35%	114,60%	115,43%	138,23%	137,97%
Activos improductivos / Patrimonio+Provisiones	-12,34%	-10,53%	-11,46%	-11,64%	-5,64%	-5,17%	14,07%	14,18%
Riesgo de Mercado / Patrimonio Técnico	3,80%	8,00%	5,09%	5,23%	0,00%	1,29%	3,48%	3,34%
Relación de Solvencia Básica	19,18%	18,08%	18,55%	16,70%	11,26%	11,92%	9,51%	9,65%
Relación de Solvencia Total	22,20%	21,11%	21,73%	18,02%	12,42%	12,87%	14,68%	15,11%
Patrimonio / Activo	22,61%	22,18%	22,55%	22,67%	10,66%	11,33%	14,01%	14,04%
Quebranto Patrimonial	157,5%	138,5%	130,8%	134,5%	258,02%	186,68%	1664,71%	2151,34%
LIQUIDEZ								
Activos Liquidos / Total Activos	5,5%	21,2%	12,7%	9,0%	16,0%	16,9%	14,6%	12,4%
Activos Liquidos / Depositos y exigib	15,1%	52,8%	29,2%	23,9%	47,5%	55,5%	21,9%	19,3%
Cartera Bruta / Depositos y Exigib	239,5%	180,0%	184,6%	219,1%	241,0%	260,3%	96,1%	100,8%
Cuentas Corrientes / Total Pasivo	0,0%	0,0%	0,0%	0,0%	0,0%	0,0%	14,0%	13,1%
CDT's / Total pasivo	46,7%	51,6%	56,4%	48,7%	37,6%	34,4%	22,2%	23,2%
Cuenta de ahorros / Total Pasivo	0,0%	0,0%	0,0%	0,0%	0,0%	0,0%	38,7%	36,0%
Repos+interbancarios / Total Pasivos	6,2%	0,9%	0,1%	0,1%	0,0%	0,0%	1,9%	3,7%
Deuda Bca Extranjera/ Total Pasivos	29,9%	22,1%	20,6%	29,6%	3,6%	4,8%	3,9%	4,7%
Cartera+Leasing/Depositos y Exigibilidades	239,5%	180,0%	184,6%	219,1%	241,0%	260,3%	101,8%	106,9%
Credito Inst Finan / Total Pasivos	36,1%	23,0%	20,7%	29,7%	3,6%	4,8%	10,2%	12,1%
Bonos / Total Pasivos	12,5%	21,4%	18,9%	14,5%	57,2%	59,2%	8,6%	8,4%
CALIDAD DEL ACTIVO								
Por Vencimientos								
Calidad de Cartera y Leasing	0,0%	0,0%	0,0%	0,0%	0,0%	0,0%	2,8%	2,9%
Cubrimiento de Cartera y Leasing	365137,1%	505850,5%	693852,6%		11535,3%	22394,1%	160,4%	150,5%
% Comercial / Total Cartera + Leasing	100,0%	100,0%	100,0%	99,9%	99,9%	99,9%	59,6%	60,2%
Por Nivel de Riesgo								
Cartera y leasing C,D y E / Bruto	0,0%	0,0%	0,0%	0,0%	0,0%	0,0%	3,8%	3,7%
Cubrimiento Cartera+ Leasing C,D y E	17931,5%	37519,8%	533443,1%	4885389,1%	2804,6%	3768,8%	61,5%	60,6%
Garantía Idonea								
Garantía idonea Total / Cartera y leasing Total	0,5%	1,1%	0,9%	0,6%	100,0%	100,0%	34,2%	34,1%
Garantía idonea Comercial / Cartera y leasing Comercial	0,5%	1,1%	0,9%	0,5%	100,0%	100,0%	31,9%	31,7%
Garantía idonea Consumo / Cartera y leasing Consumo	24,1%	12,6%	28,0%	29,5%	98,2%	95,0%	12,7%	12,6%
Garantía idonea Vivienda / Cartera y leasing Vivienda	100,0%	100,0%	100,0%	100,0%	100,0%	100,0%	99,9%	100,0%

Una calificación de riesgo emitida por BRC Standard & Poor's es una opinión técnica y en ningún momento pretende ser una recomendación para comprar, vender o mantener una inversión determinada y/o un valor, ni implica una garantía de pago del título, sino una evaluación sobre la probabilidad de que el capital del mismo y sus rendimientos sean cancelados oportunamente. La información contenida en esta publicación ha sido obtenida de fuentes que se presumen confiables y precisas; por ello, no asumimos responsabilidad por errores u omisiones o por resultados derivados del uso de esta información.

**PROGRAMA DE EMISIÓN Y COLOCACIÓN DE BONOS ORDINARIOS HASTA POR \$3
BILLONES DEL BANCO DE COMERCIO EXTERIOR DE COLOMBIA S.A. -BANCÓLDEX**

CALIFICACIONES DE DEUDA A LARGO PLAZO

Esta calificación se aplica a instrumentos de deuda con vencimientos originales de más de un (1) año. Las escalas entre AA y CC pueden tener un signo (+) o (-), que indica si la calificación se aproxima a la categoría inmediatamente superior o inferior, respectivamente.

La calificación de deuda de largo plazo se limita a instrumentos en moneda local y se basa en la siguiente escala y definiciones:

▣ **Grado de inversión**

ESCALA	DEFINICIÓN
AAA	La calificación AAA es la más alta otorgada por BRC Standard & Poor's, lo que indica que la capacidad del emisor o emisión para cumplir con sus obligaciones financieras es sumamente fuerte.
AA	La calificación AA indica que la capacidad del emisor o emisión para cumplir con sus obligaciones financieras es muy fuerte. No obstante, los emisores o emisiones con esta calificación podrían ser más vulnerables ante acontecimientos adversos en comparación con aquellos calificados en la máxima categoría.
A	La calificación A indica que la capacidad del emisor o emisión para cumplir con sus obligaciones financieras es fuerte. No obstante, los emisores o emisiones con esta calificación podrían ser más vulnerables ante acontecimientos adversos en comparación con aquellos calificados en categorías superiores.
BBB	La calificación BBB indica que la capacidad del emisor o emisión para cumplir con sus obligaciones financieras es adecuada. Sin embargo, los emisores o emisiones con esta calificación son más vulnerables ante acontecimientos adversos en comparación con aquellos calificados en categorías superiores.

▣ **Grado de no inversión o alto riesgo**

ESCALA	DEFINICIÓN
BB	La calificación BB indica que la capacidad del emisor o emisión para cumplir con sus obligaciones financieras es limitada. Los emisores o emisiones con esta calificación sugieren una menor probabilidad de incumplimiento en comparación con aquellos calificados en categorías inferiores.
B	La calificación B indica que la capacidad del emisor o emisión para cumplir con sus obligaciones financieras es baja. Los emisores o emisiones con esta calificación sugieren una considerable probabilidad de incumplimiento.
CCC	La calificación CCC indica que la capacidad del emisor o emisión para cumplir con sus obligaciones financieras es muy baja. Los emisores o emisiones con esta calificación, actualmente sugieren una alta probabilidad de incumplimiento.
CC	La calificación CC indica que la capacidad del emisor o emisión para cumplir con sus obligaciones financieras es sumamente baja. Los emisores o emisiones con esta calificación, actualmente sugieren una probabilidad muy alta de incumplimiento.
D	La calificación D indica que el emisor o emisión ha incumplido con sus obligaciones financieras.
E	La calificación E indica que BRC Standard & Poor's no cuenta con la información suficiente para calificar.

7. MIEMBROS DEL COMITÉ TÉCNICO

Las hojas de vida de los miembros del Comité Técnico de Calificación se encuentran disponibles en nuestra página web www.brc.com.co

Una calificación de riesgo emitida por BRC Standard & Poor's es una opinión técnica y en ningún momento pretende ser una recomendación para comprar, vender o mantener una inversión determinada y/o un valor, ni implica una garantía de pago del título, sino una evaluación sobre la probabilidad de que el capital del mismo y sus rendimientos sean cancelados oportunamente. La información contenida en esta publicación ha sido obtenida de fuentes que se presumen confiables y precisas; por ello, no asumimos responsabilidad por errores u omisiones o por resultados derivados del uso de esta información.